

## 4 Utilisation de Zelio Soft

Remarque : Les descriptions qui suivent sont illustrées d'exemples fonctionnels.

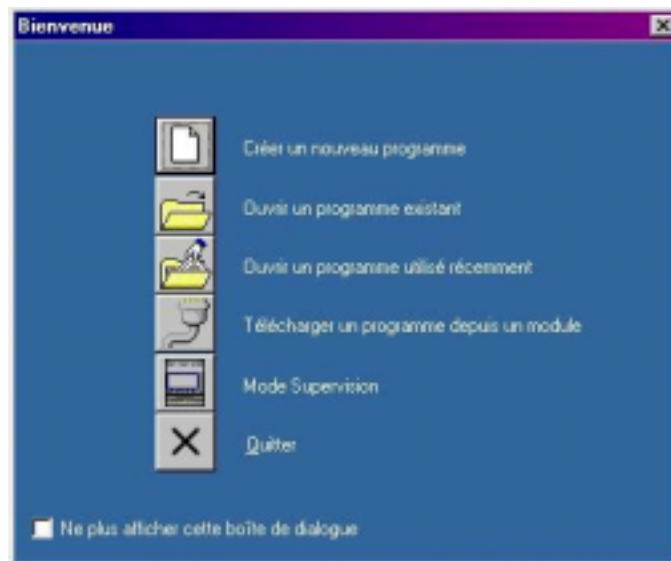
Ceux-ci sont directement repérables par l'icône 

Un clic sur le lien ouvre l'application si le logiciel Zelio Soft 2 est installé. Vous pouvez alors sélectionner le mode simulation (1) puis mettre en marche le module (RUN) (2).



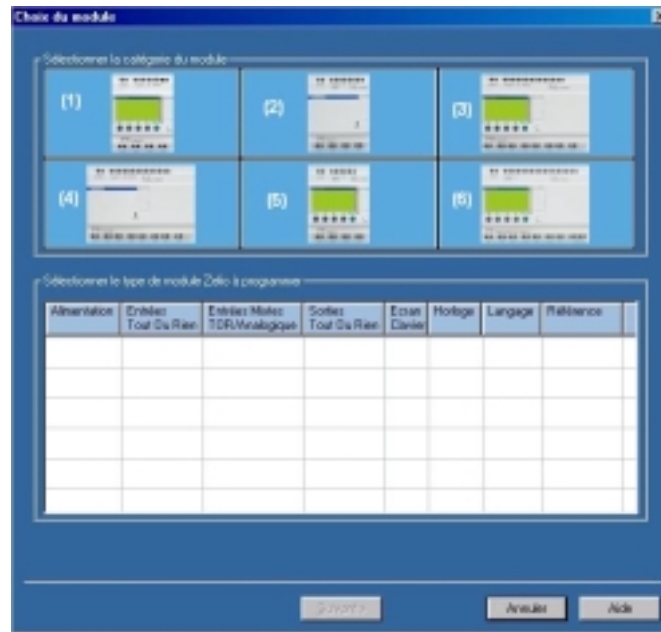
### 4.1 DEMARRER UNE APPLICATION

Lorsque le logiciel Zelio Soft est lancé, la fenêtre d'accueil suivante s'ouvre :



Pour démarrer une application, cliquez sur **Créer un nouveau programme**, ou bien choisissez **Nouveau** dans le menu **Fichier** si le logiciel est déjà lancé.

La fenêtre de choix du module logique s'affiche alors :

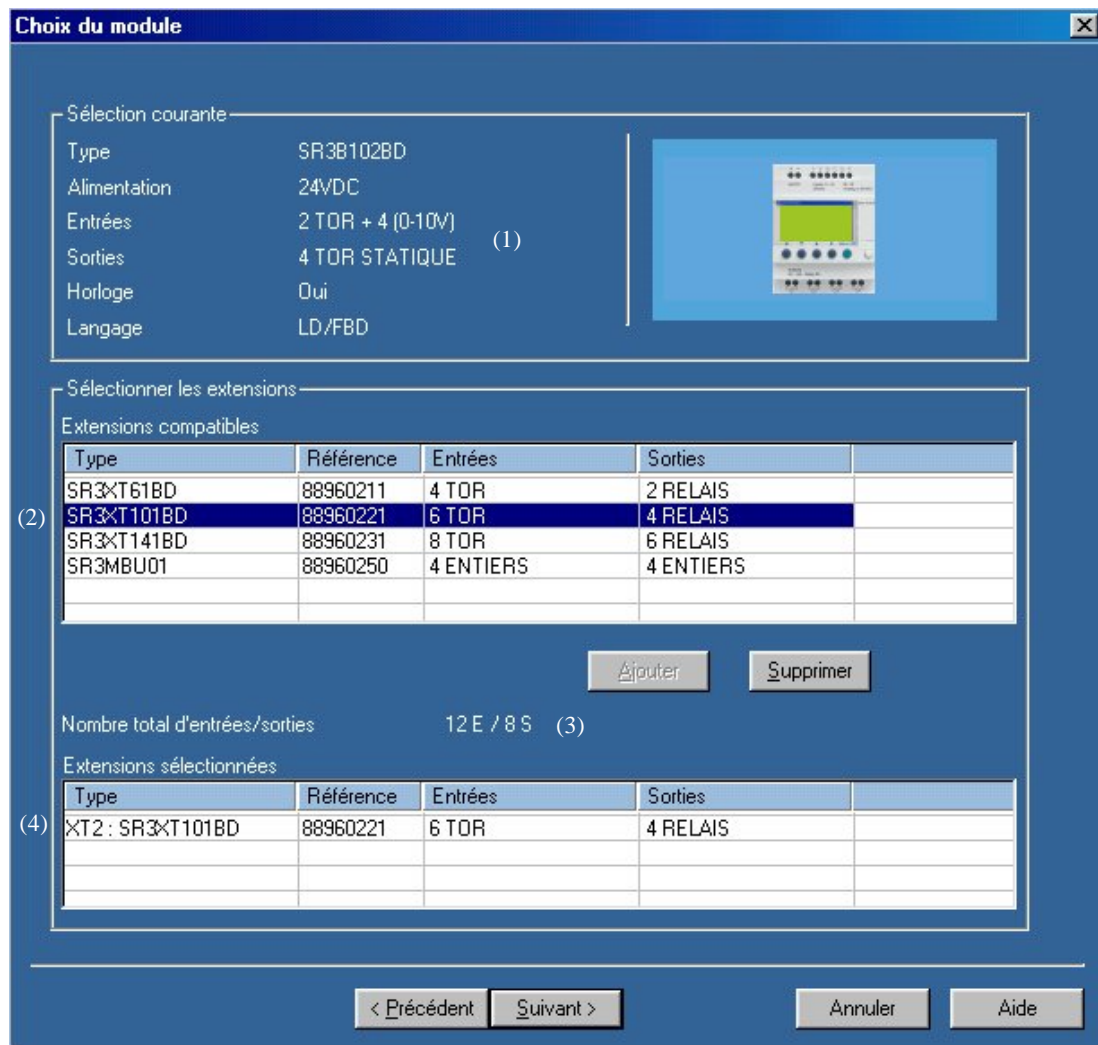


Dans un premier temps, sélectionnez la catégorie du module désiré :

- (1) 10/12 ENTREES/SORTIES SANS EXTENSION
- (2) 10/12 ENTREES/SORTIES SANS ECRAN SANS EXTENSION
- (3) 20 ENTREES/SORTIES SANS EXTENSION
- (4) 20 ENTREES/SORTIES SANS ECRAN SANS EXTENSION
- (5) 10 ENTREES/SORTIES AVEC EXTENSIONS
- (6) 26 ENTREES/SORTIES AVEC EXTENSIONS

Une fois la catégorie sélectionnée (sélection sur fond jaune), la liste des modules correspondants apparaît en dessous, cliquez sur le type de module désiré et cliquez sur **Suivant** ou double-cliquez directement sur le type.

Si vous avez choisi un module avec extensions (gamme SR3), l'écran suivant apparaîtra (si vous avez choisi un modèle non extensible, l'écran du choix du type de programmation apparaîtra directement) :



Un récapitulatif des caractéristiques du module est alors affiché en haut de la fenêtre (1). Un clic sur **Précédent** permet de revenir sur le choix du module.

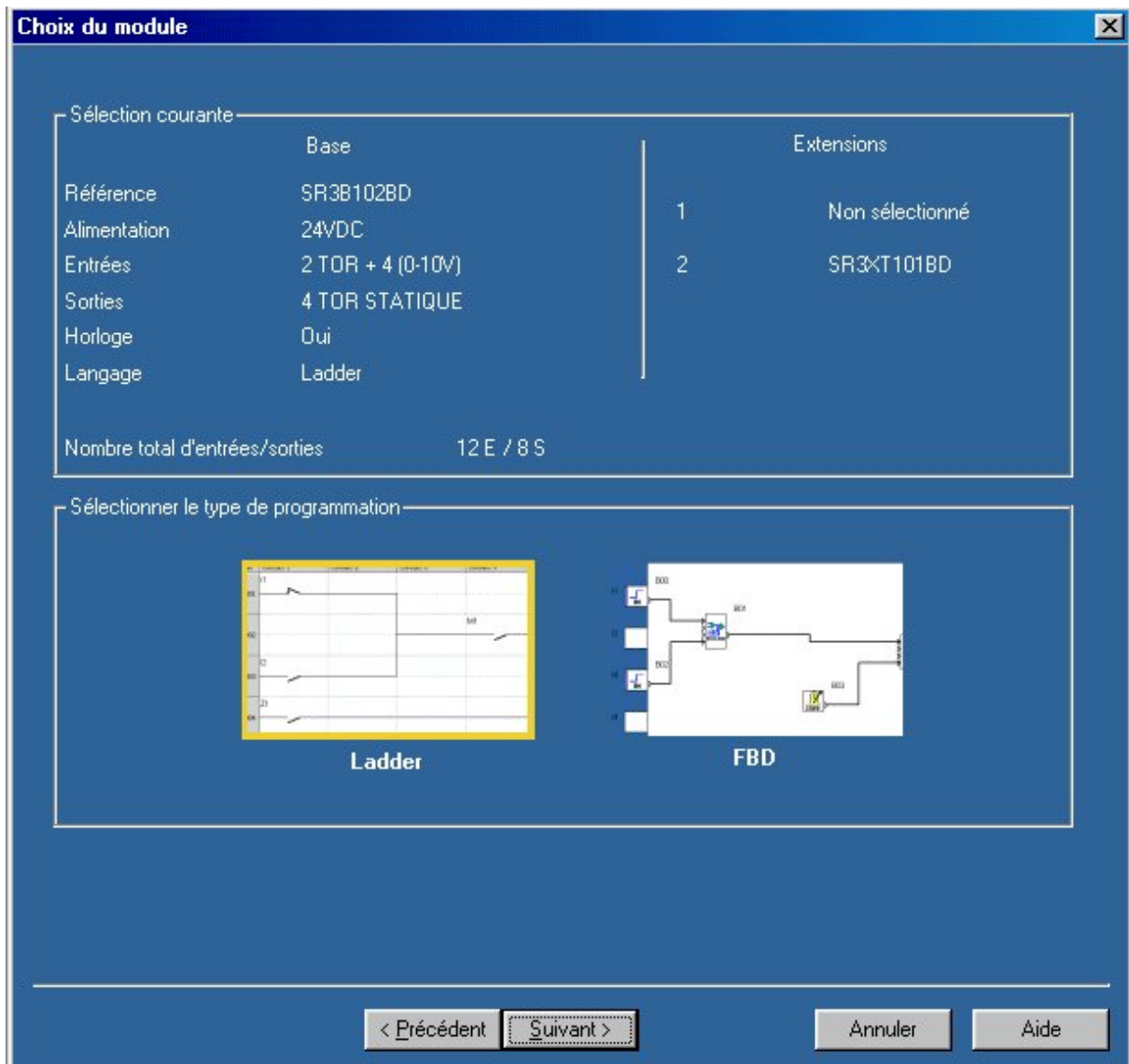
Il est alors possible d'ajouter une extension d'entrées sorties et/ou une extension communication, comme le propose la liste (2). Il suffit de double-cliquer sur l'extension désirée et le nombre total d'entrées sorties est mis à jour à la ligne (3). L'extension sélectionnée est alors visible en bas de la fenêtre (4)

Par exemple, si le module **SR3B102BD** est sélectionné, 3 types d'extensions sont proposés à l'écran suivant : **SR3XT61BD**, **SR3XT101BD**, **SR3XT141BD**. Il est possible de sélectionner l'extension **SR3XT101BD** en double-cliquant dessus, puis de la supprimer en double-cliquant sur la ligne des sélections (4) pour la remplacer par l'extension **SR3XT61BD**.

*Remarque 1: Les modèles Zelio Logic extensibles n'acceptent qu'une seule extension d'Entrées/Sorties à la fois et/ou une extension communication Modbus.*

*Remarque 2 : Les modules de base et extensions associées doivent avoir une alimentation identique.*

Cliquez alors sur **Suivant**. L'écran du choix du type de programmation apparaît :



Un récapitulatif de la sélection courante (module choisi + extensions éventuelles) est affiché en haut. L'encadré inférieur permet de choisir son type de programmation. Si vous désirez programmer en langage à contact, choisissez **Ladder**, et si vous désirez programmer en schéma de blocs fonctionnels, choisissez **FBD**.

*Remarque 1 : La version précédente de Zelio Logic ne permettait qu'une programmation en Ladder, vous avez désormais le choix entre deux langages complémentaires.*

*Remarque 2 : Certains modèles de modules logiques ne sont programmables qu'en Ladder, voici les références : SR2 A101BD, SR2 A101FU, SR2 A201BD, SR2 A201FU, SR2 D101BD, SR2 D101FU, SR2 D201BD, SR2 D201FU (si vous sélectionnez l'un de ces modèles, cet écran n'apparaîtra donc pas).*

Les 2 parties suivantes expliquent séparément la découverte et l'apprentissage dans les 2 types de programmation.