



GE Interlogix France

Siège : 4, rue Edmond Michelet – ZA Fontaine du Vaisseau – 93364 Neuilly-Plaisance Cedex

Tél : (33) 1 49 44 89 00 – Fax : (33) 1 49 44 89 01

Lyon : 86 rue de la Poudrette – 69100 Villeurbanne – Tél : 04 72 37 02 73 – Fax : 04 78 26 72 11

Marseille : Chemin de St Lambert – 13400 Aubagne – Tél : 04 91 43 03 17 – Fax : 04 91 43 32 93

Centrales ATS MASTER

Support de stage

Second module



Compatible avec le logiciel TITAN version ATS8102.01.04.01

SOMMAIRE

Sommaire	2
Préambule	3
Liaison centrale / TITAN	3
Première partie : installation / lancement du logiciel TITAN	4
Création d'un nouveau système.....	6
Deuxième partie :établissement de la liaison locale titan/centrale	9
Manipulation sur le clavier de la centrale:	9
Manipulation sur TITAN :.....	10
Chargement de la configuration de la centrale vers TITAN	10
Présentation des différents menus TITAN	11
Menu Fichier.....	11
Menu Ecran d'alarme	11
Menu Historique	11
Menu Contrôle.....	11
Menu Diagnostique	11
Menu Utilisateurs.....	11
Menu Admin	11
Menu Programmation centrale.....	12
Menu Rapports.....	12
Menu Aide	12
troisième partie : programmation de la partie intrusion par TITAN	13
Etapas de programmation	13
Programmation de la centrale par le menu Programmation simple.....	13
Programmation du transmetteur en protocole FSK200Bauds	15
Affectation des codes de transmission (canal) aux différentes zones	16
Affectation des codes de transmission aux événements système.....	16
Quatrième partie : contrôle d'accès	17
Programmation des badges :	17
Ce qu'il faut programmer :	17
Côté badge :.....	17
Côté lecteur de badge :	17
Côté programmeur de badge :	17
Première étape:.....	18
Mise en œuvre du programmeur sur TITAN:	18
Deuxième étape:	19
Programmation du code site:.....	19
Création du code secret:	20
Création de la carte de configuration de lecteur:.....	21
Troisième étape: programmation des badges.....	22
Quatrième étape:création du profil de portes	23

PREAMBULE

Bienvenue !

Ce support de stage qui vous a été remis à l'issue du stage de formation second module constitue un guide ayant pour but de vous guider dans la mise en oeuvre simple d'une installation commerciale / industrielle.

Cette mise en oeuvre s'articule autour de la programmation par liaison locale par ordinateur avec le logiciel TITAN, qui après quelques manipulations se révélera très simple et conviviale.

Ce support de stage fait largement référence aux manuels d'installations fournis avec chaque produit de la gamme ATS. Il est recommandé de s'y rapporter pour tout complément d'information. Ces documents sont disponibles sur le CDROM fourni lors de la formation. Voir également l'aide en ligne ainsi que le manuel de l'opérateur de TITAN.

LIAISON CENTRALE / TITAN

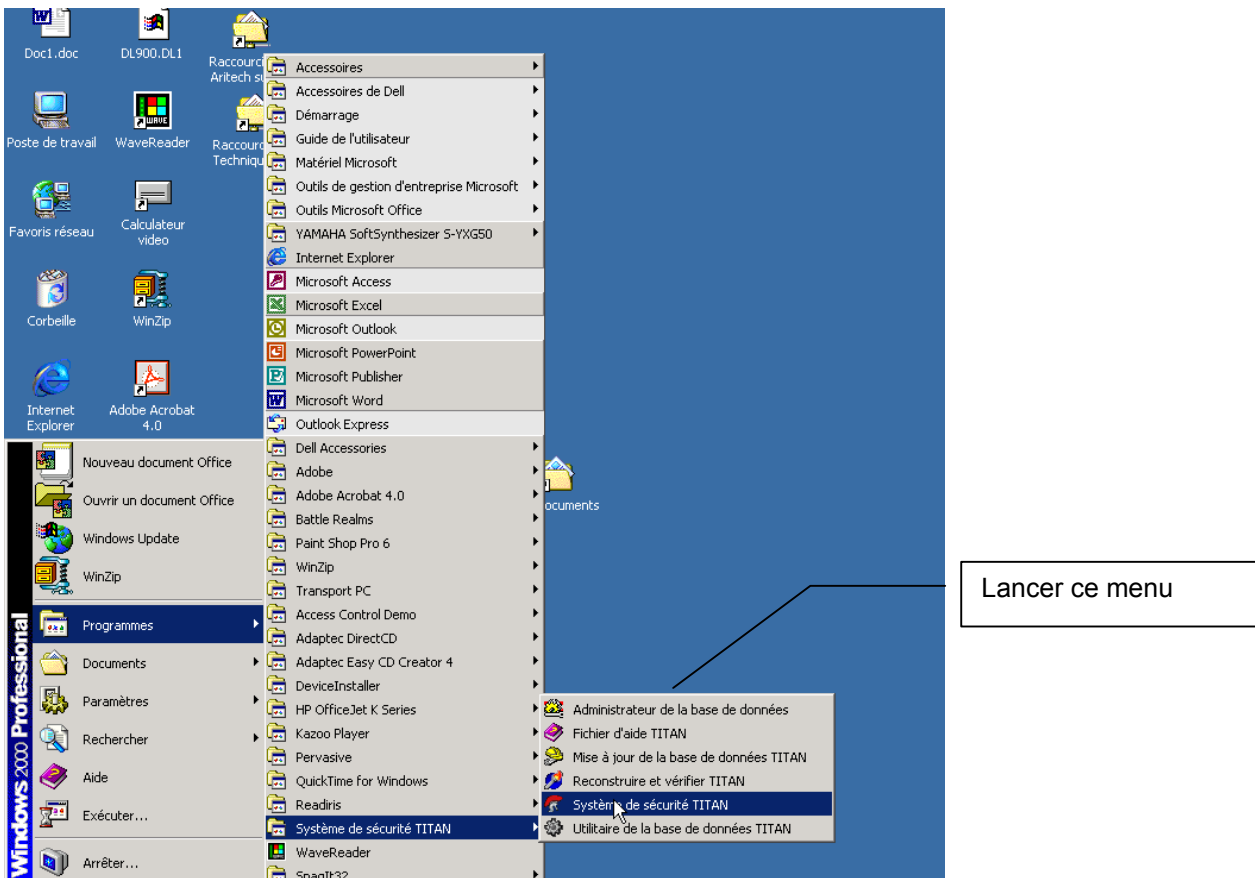
Différents types de liaison sont possibles :

- Directement sur la carte mère de la centrale via le connecteur J18 (prévoir un câble de liaison ATS1630). Cette connexion est temporaire et limitée à 40 minutes et nécessite une manipulation au clavier de la centrale.(réservé au technicien)
- A l'aide d'une interface ordinateur/imprimante ATS1801 (les connecteurs sont fournis avec la carte). Disponible uniquement sur les centrales ATS3002/4002 et 4502. Cette connexion n'est pas limitée dans le temps, elle doit être employée dans le cas d'une utilisation de Titan en superviseur par le client final.

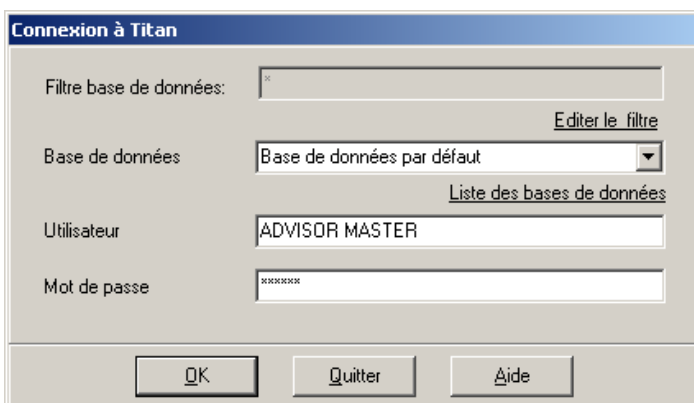
PREMIERE PARTIE : INSTALLATION / LANCEMENT DU LOGICIEL TITAN

Le logiciel TITAN (ATS8100) se présente sous la forme d'un CD Rom et s'installe automatiquement.

Insérer le CDROM dans le lecteur du PC. Suivre ensuite les instructions portées à l'écran. En fin d'installation, lancer le programme Titan de la façon suivante dans le menu 'Démarrer' en bas à gauche de l'écran:



La fenêtre suivante apparaît alors :

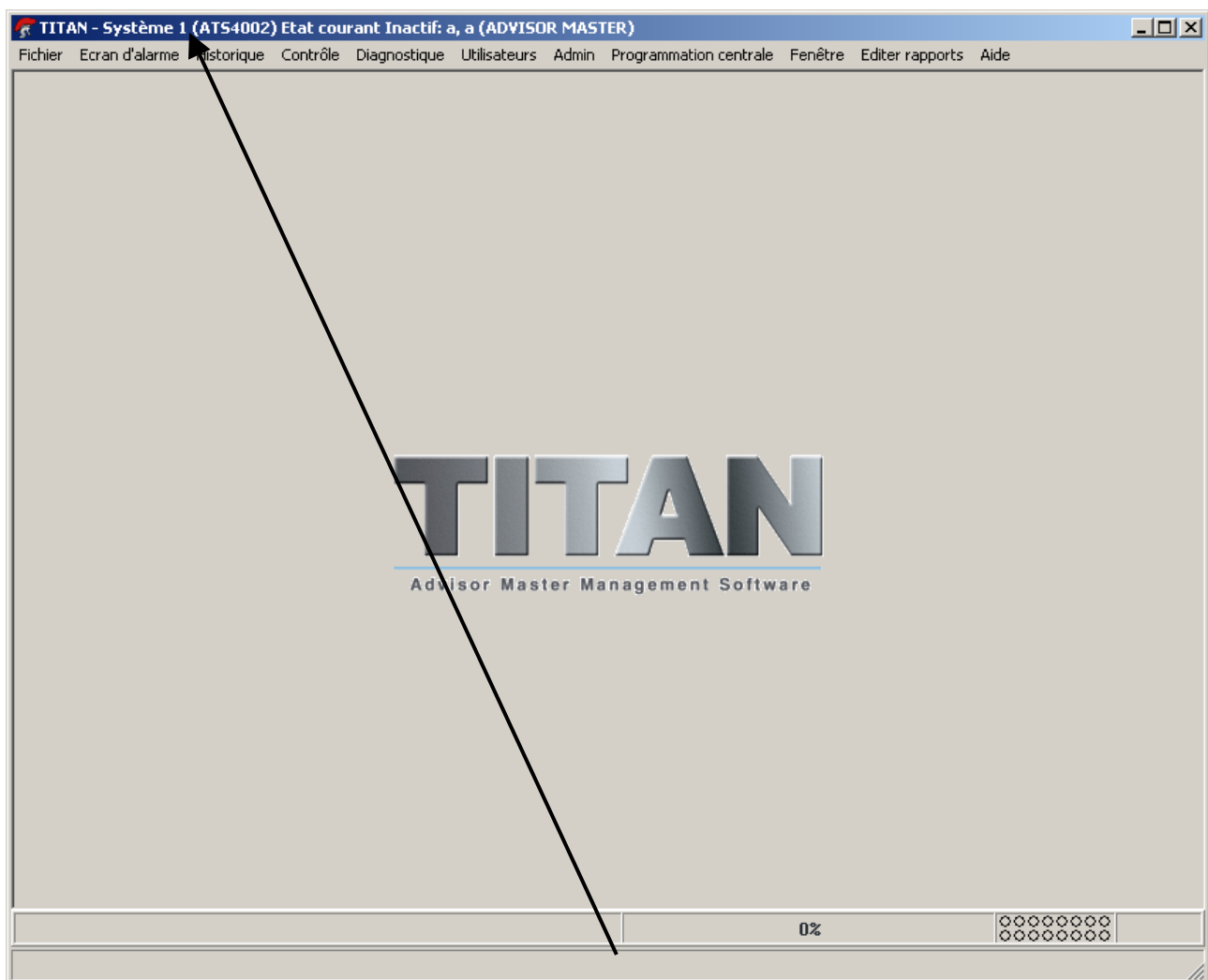


L'utilisateur par défaut est :

Utilisateur : **ADVISOR MASTER**

Mot de passe : **998765**


Le menu TITAN apparaît alors :

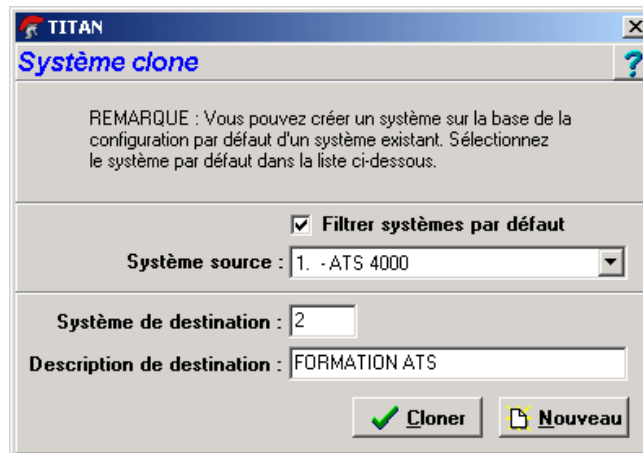


TITAN se lance automatiquement sur le '**système 1**' par défaut. Le '**système 1**' correspond à une configuration type d'une centrale ATS. Il est recommandé de ne pas y toucher et de créer par '**clonage**' un **système 2** sur lequel on travaillera.

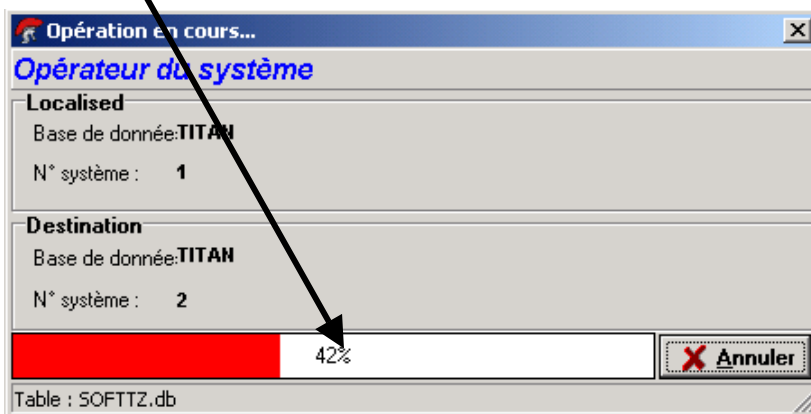
Le **système 1** restera ainsi le système de référence et servira de clone à chaque fois qu'on aura besoin de créer un nouveau client.

Création d'un nouveau système.

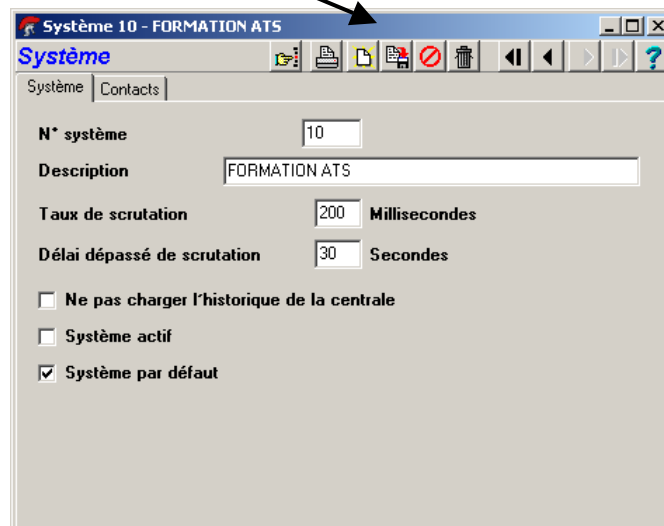
Sélectionner l'écran **Ouvrir fichiers clients** dans le menu **Fichier**. Cliquer sur le bouton **Nouveau** , donner un nom au nouveau système et cliquer sur le bouton **Cloner**.

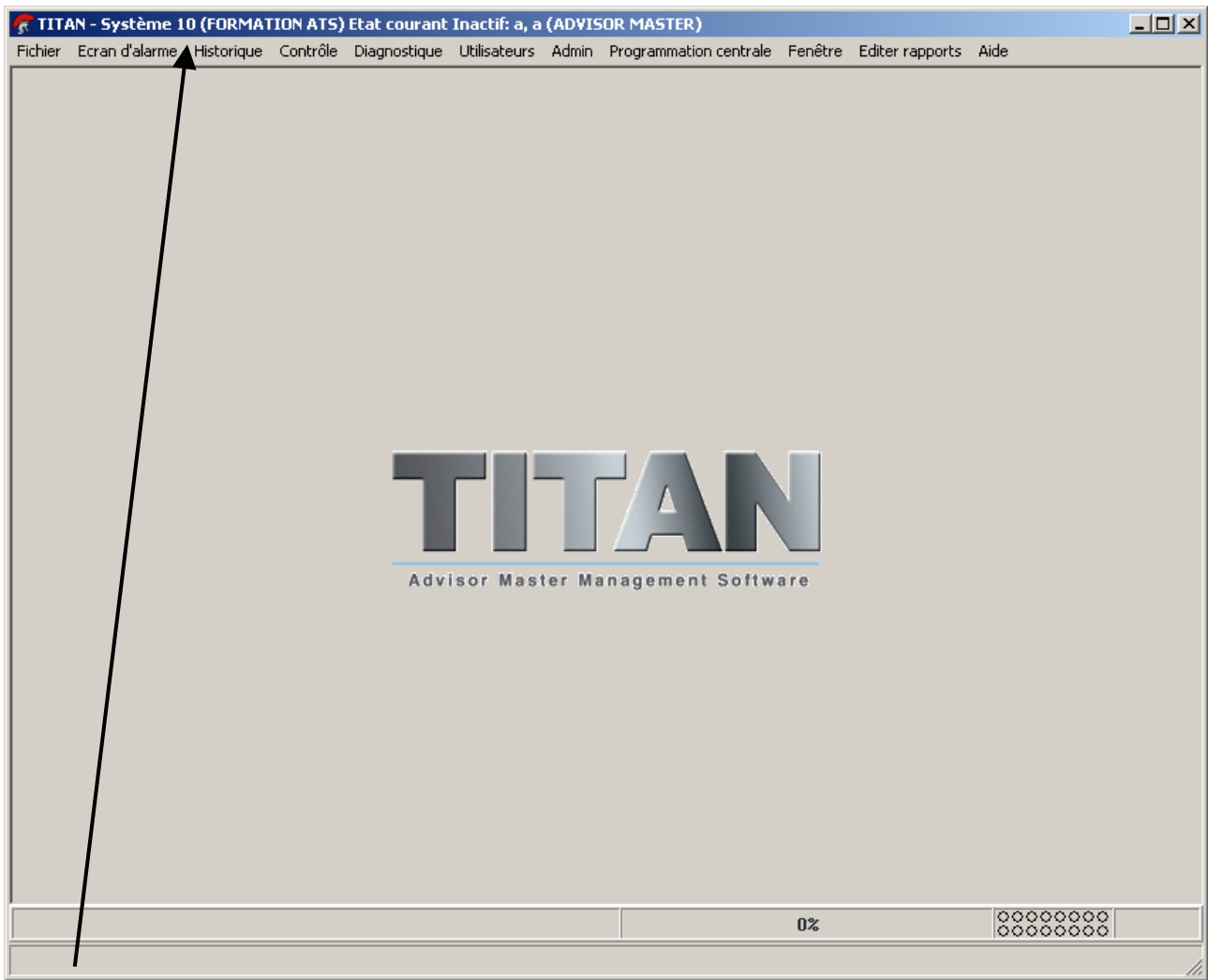


La barre de progression apparaît alors.



Une fois fait, il faut **enregistrer** et TITAN bascule du **système 1** au système nouvellement créé. (ici le 10 par exemple).

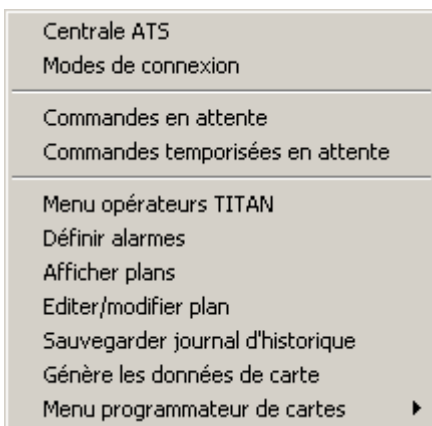




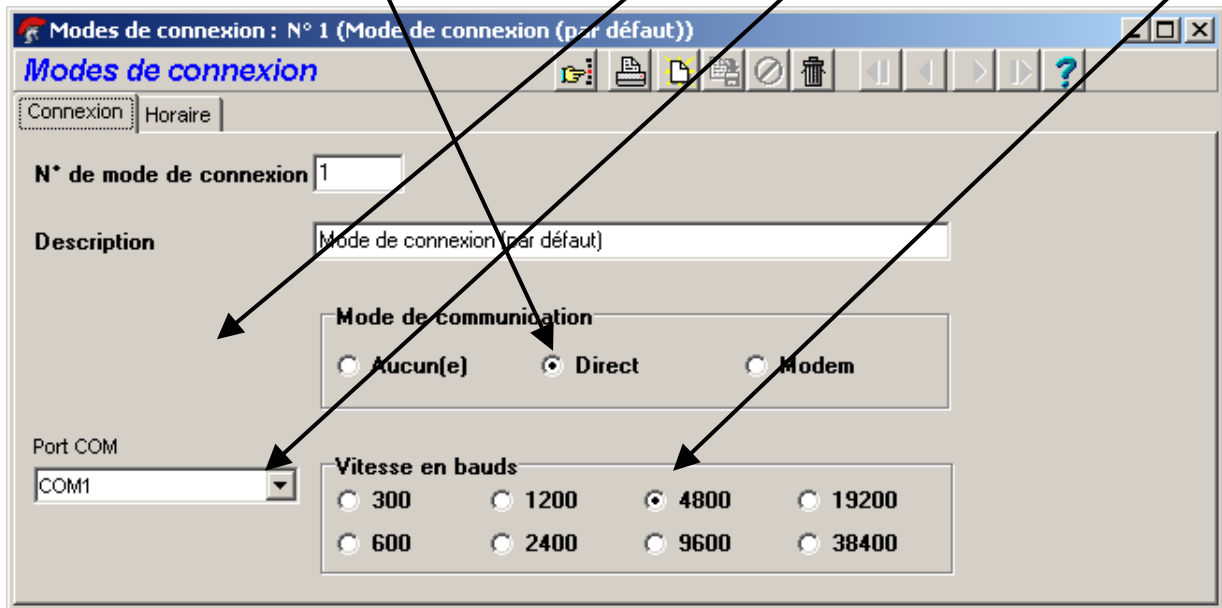
Système 10.

Il faut ensuite indiquer à TITAN et au système 10 de quelle façon la centrale va dialoguer avec le PC, soit en direct par liaison série, sur quel port série, soit par modem, etc.

Pour cela, dérouler le menu **Admin** et ouvrir la fenêtre **Modes de connexion** :



Sélectionner un **numéro de mode de connexion**, le **port série** du PC, choisir '**4800**', mode de communication '**direct**'.



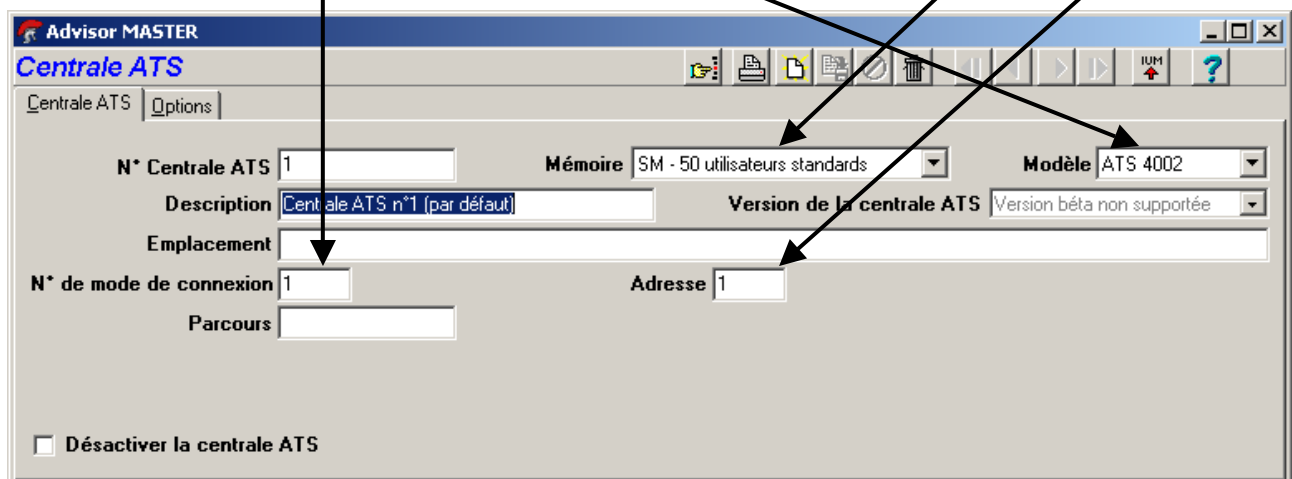
Enregistrer ensuite et fermer la fenêtre.

Dérouler ensuite le menu **Admin** et ouvrir la fenêtre **Centrale ATS** :

Choisir le **modèle** de centrale correspondant à l'installation ainsi que le type de **mémoire** installée.

Entrer le **N° de mode de connexion** par rapport au menu précédent ainsi que **l'adresse '1'** de la centrale.

Enregistrer ensuite et fermer la fenêtre.



DEUXIEME PARTIE :ETABLISSEMENT DE LA LIAISON LOCALE TITAN/CENTRALE

La liaison va s'effectuer par le biais du cordon ATS1630 raccordé sur le connecteur J18 de la centrale et sur le port série du PC.

Procédure :

Il y a une manipulation à effectuer au clavier de la centrale et sur TITAN pour établir la connexion locale.

Manipulation sur le clavier de la centrale:

A l'affichage du menu clavier suivant,

14:15 25/11/2002
Code:

Taper '**Menu**' **1278** **ENTER**

Taper '**7**' **ENTER**

Taper code
Code:

Taper '**1278**' **ENTER**

Taper '**5**' **ENTER**

Taper ' clear '

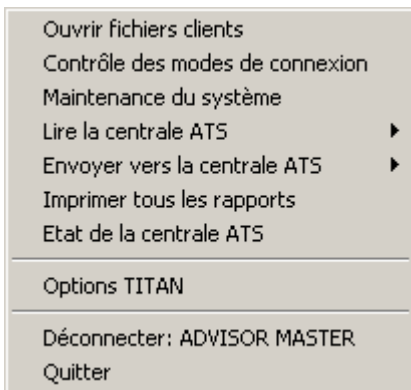
L'affichage suivant apparaît alors:

Distant
Code:

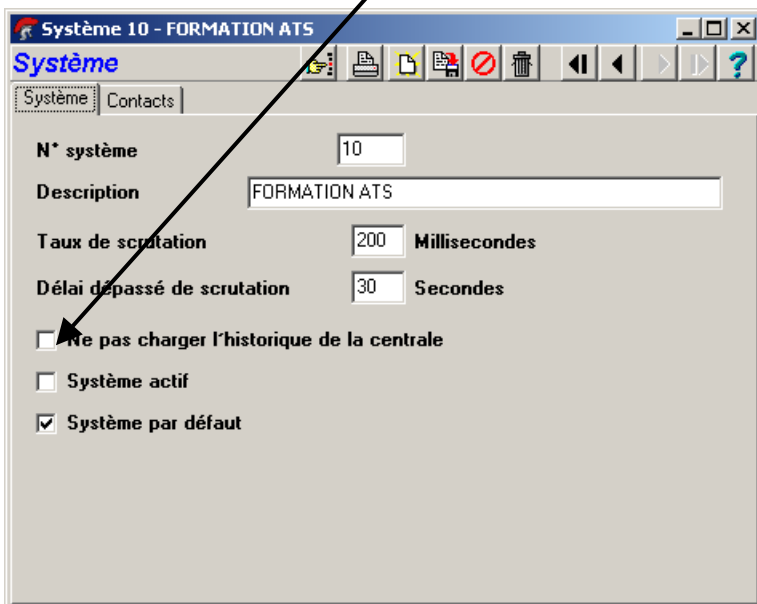
Laisser le clavier comme tel et aller sur le clavier du PC :

Manipulation sur TITAN :

Dérouler le menu **Fichier** et choisir **Ouvrir fichiers clients** la fenêtre suivante s'affiche:



Cocher les cases '**Système actif**' et cliquer ensuite sur le bouton '**Enregistrer**' .

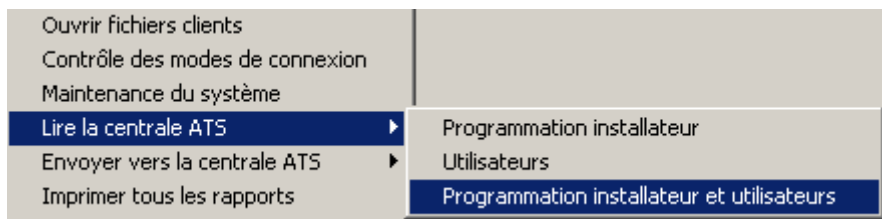


La liaison s'effectue alors et le voyant vert doit clignoter de façon régulière.

Chargement de la configuration de la centrale vers TITAN

Il est recommandé dès la liaison TITAN / centrale établie, de télécharger toutes les données de la centrale vers TITAN.

Sélectionner le menu **Fichier / Lire la centrale ATS / Programmation installateur et utilisateurs**.



Cette opération dure 2 minutes et la configuration de la centrale est transférée vers TITAN.

PRESENTATION DES DIFFERENTS MENUS TITAN

Menu Fichier

Les options du menu Fichier permettent d'ouvrir ou de créer des systèmes, d'effectuer la maintenance de la base de données ou de définir des préférences du logiciel TITAN.

Menu Ecran d'alarme

L'écran Alarme contient la liste de toutes les alarmes reçues par le PC (superviseur). Vous pouvez acquitter les alarmes de la liste en cliquant deux fois dessus. Lorsque vous cliquez deux fois sur une alarme, la fenêtre d'acquis apparaît. Elle affiche les détails relatifs à l'alarme ainsi que la date et l'heure de l'événement également sur demande le plan correspondant à l'alarme.

Menu Historique

Le journal d'historique est un enregistrement en temps réel des événements transmis par la centrale MASTER; des acquittements d'alarme du superviseur; des modifications de programmation centrale MASTER effectuées avec TITAN.

Menu Contrôle

Ce menu permet de contrôler plusieurs fonctions de la centrale MASTER telles que les groupes, les sorties, les zones, définir l'heure du système ou les DGP/RAS.

Menu Diagnostique

Cette fenêtre permet à l'opérateur d'effectuer une série de tests et de contrôle à distance sur l'installation. Par exemple :

- Trouver les dernières dates d'armement/ désarmement pour chaque groupe. Vérifier si le dernier armement/ désarmement s'est produit pendant le nombre prédéfini de jours.
- Obtenir le statut de chaque station d'armement (RAS) ou DGP du système.
- Obtenir le statut de chaque zone du système. Vérifier laquelle est en test d'immersion.
- Déterminer quelle zone est exclue.
- Obtenir et comparer l'heure/la date du système avec l'heure/la date de l'ordinateur.
- Obtenir le niveau de tension et de courant de la centrale et des DGP connectés.

Menu Utilisateurs

Le menu Utilisateurs contient des informations concernant les utilisateurs de la centrale ATS.

Menu Admin

Le menu Admin permet de configurer les options utilisées par TITAN pour communiquer avec n'importe quelle centrale MASTER, les paramètres du superviseur.

Menu Programmation centrale

Menu de programmation de la centrale MASTER.

Menu Rapports

Ce menu permet aux opérateurs d'imprimer les détails de la programmation la centrale MASTER et les informations du système TITAN.

Menu Aide

Aide en ligne du logiciel.

TROISIEME PARTIE : PROGRAMMATION DE LA PARTIE INTRUSION PAR TITAN

Etapes de programmation

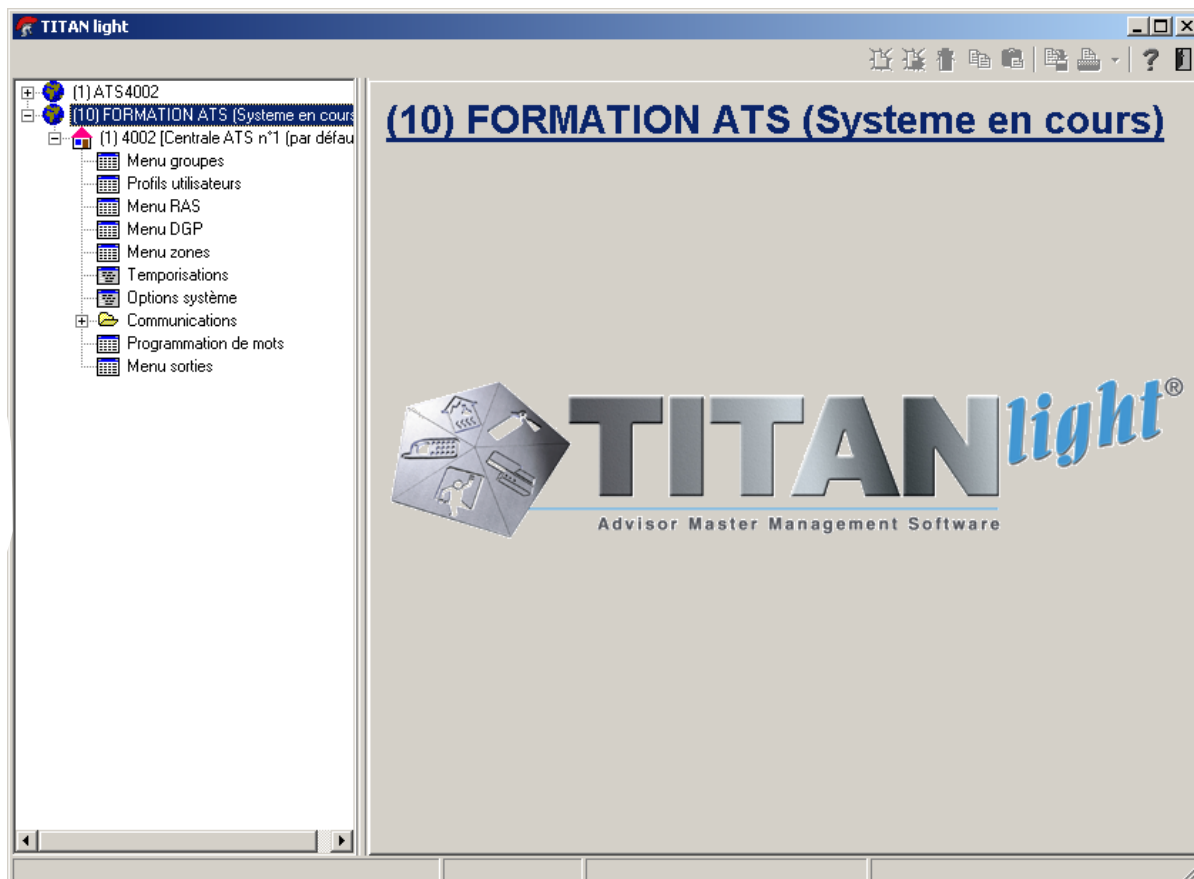
Les étapes de programmation d'une centrale MASTER avec Titan sont les suivantes :

1. Ouverture d'un système (base de données client)
2. Sélection du système par défaut
3. Copie et création d'un nouveau système (clonage)
4. Paramétrage du port série de l'ordinateur
5. Mise en ligne avec la centrale
6. Chargement de la programmation de la centrale
7. Changement de la date et de l'heure
8. Programmation de la centrale : DGP, RAS, zones, groupes, transmission, etc...Programmation des utilisateurs
10. Fonctions avancées : contrôle d'accès, recherche dans l'historique, supervision sur plan, établissement de consignes, personnalisation des badges, etc.

Programmation de la centrale par le menu Programmation simple

Dans un but de simplicité, un menu 'Programmation simple' contient seulement les menus principaux de programmation choisis dans les menus de la centrale ADVISOR MASTER. Les menus non accessibles dans TITAN light peuvent bien sûr être consultés par l'intermédiaire du menu étendu de l'ADVISOR MASTER.

La fenêtre droite de l'écran tient compte de la modification des menus correspondant aux menus choisis dans l'organigramme de programmation. Dans tous les cas où un menu choisi dans l'organigramme de programmation contient plus d'un sous-menu (par exemple base de données de zone, base de données de groupe) tous sont accessibles immédiatement grâce à une vue globale des menus associés.



Les opérations suivantes sont disponibles depuis la barre d'outils et le bouton droit de la souris.

No.	Nom de zone	Type de zone	Code de transmission	Lie
1		1. Alarme jour	17-130 BA Vol	
3		1. Alarme jour	17-130 BA Vol	
4		5. Alarme 24/24	17-130 BA Vol	
5		58. Technique texte	17-130 BA Vol	
17		2. Alarme nuit	25-138 BA Pré alarme vol	
18		2. Alarme nuit	17-130 BA Vol	
19		2. Alarme nuit	17-130 BA Vol	
24		6. Clé pulsée	17-130 BA Vol	
255		5. Alarme 24/24	17-130 BA Vol	



Entrer

Crée un nouvelle enregistrement au prochain emplacement libre. Par exemple une nouvelle zone.



Entrer à

Crée un nouvel enregistrement ou un ensemble d'enregistrement à un emplacement défini. Par exemple un ensemble de zone d'un DGP.



Supprimer

Supprime le ou les enregistrement(s) sélectionné(s). Exemple suppression d'une zone ou d'une bloc de zones.



Copier

Copie toutes les données l'enregistrement sélectionné.



Coller

Colle toutes les données précédemment copiées dans l'enregistrement sélectionné
Exemple programmation d'une nouvelle zone identique à une autre zone.



Enregistrer

Enregistre les données.



Imprimer

Imprime toutes données relatives aux enregistrements en cours.

Programmation du transmetteur en protocole FSK200Bauds .

The screenshot shows the TITAN light software interface. On the left is a tree view with the following structure:

- (1) ATS 4000
- (2) FORMATION ATS (Systeme en cor...
 - (1) 4002 [Advisor MASTER 1 (par...
 - Base de donnée de groupe
 - Profilis utilisateurs
 - Stations d'armement (RAS)
 - DGP
 - Base de données de zone
 - Timers
 - Options du système
 - Communications
 - Centrale de réception
 - Connexion TITAN
 - Appels de test
 - Transmission vocale
 - Evenements systeme
 - Zones
 - Groupe
 - Affecter code à évène...
 - Programmation de mots
 - Lien vers sortie

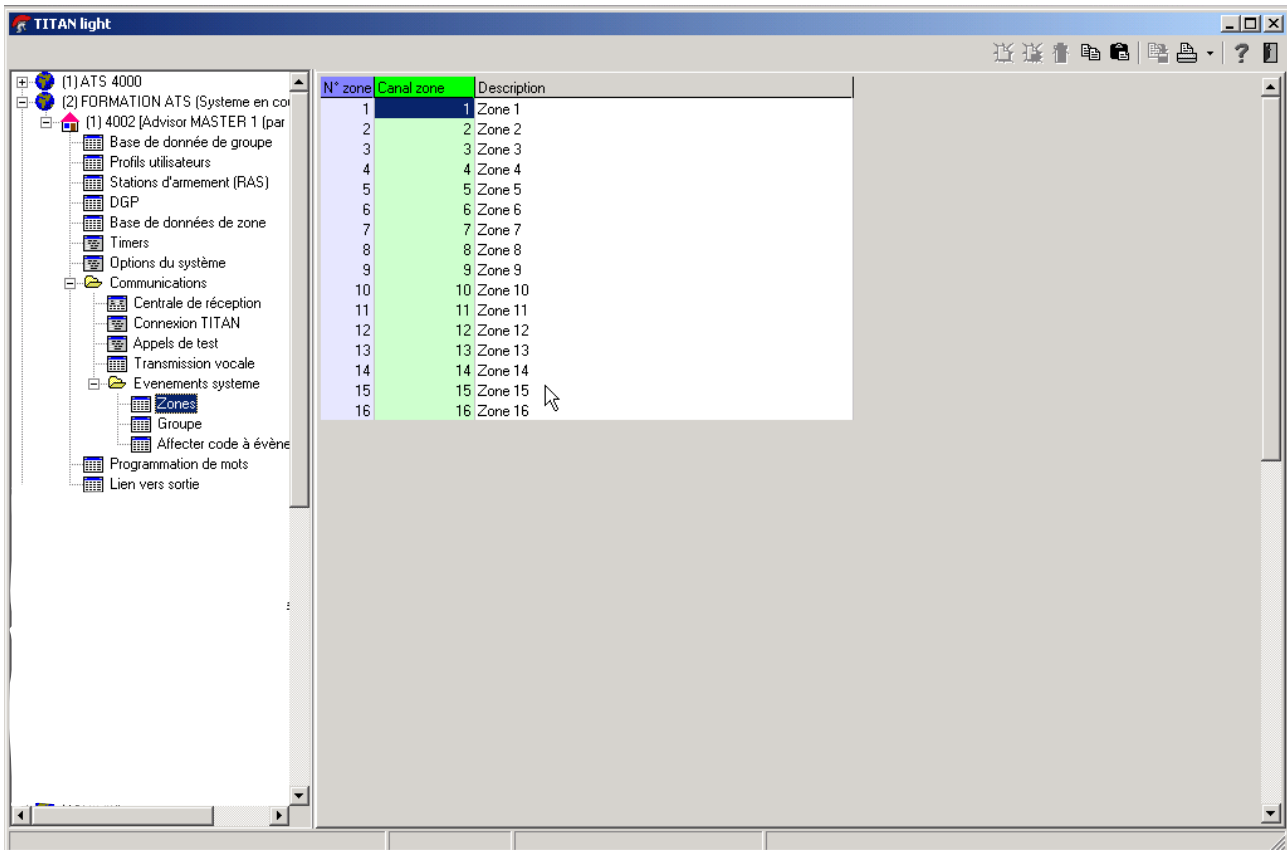
The main configuration area on the right includes:

- Numéro pour sortir: []
- Numéro MSN: []
- CTR21: [] Détection de tonalité
- Pulsé / DTMF
- Activer surveillance de défaut de ligne
- Surveillance tonalité PTT
- Extensions SIA 3 chiffres
- Point à point RNIS
- Active surveillance de ligne RNIS
- Marche / arrêt inversée
- TEI X25: [2]
- Durée d'écoute (sec): [180]
- Durée d'écoute avant alarme (sec): [30]

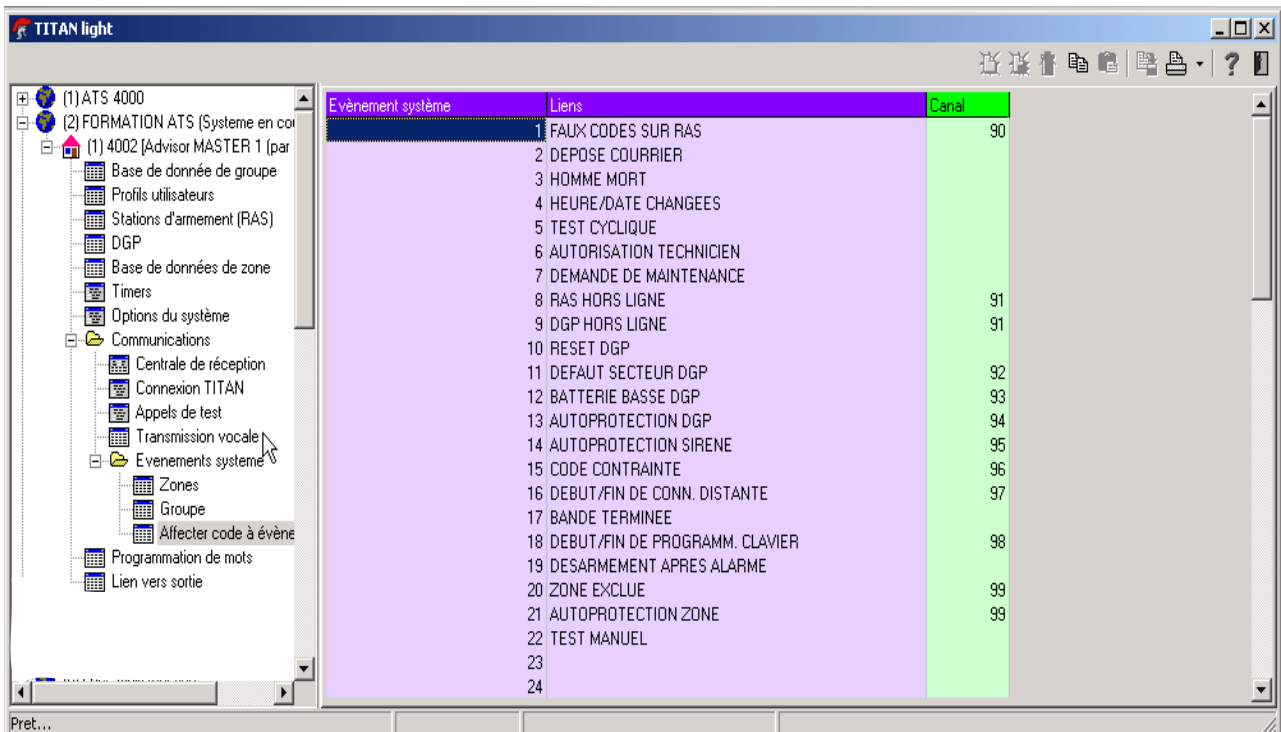
Below these settings is a table with the following data:

No.	Description	Format	Premier n° de téléphone	Deuxième n° de téléphone	N° compte de système	Gr
1		8-200 Baud FSK Format 1			0	
2		8-200 Baud FSK Format 1			0	
3		8-200 Baud FSK Format 1			0	
4		8-200 Baud FSK Format 1			0	

Affectation des codes de transmission (canal) aux différentes zones



Affectation des codes de transmission aux évènements système



QUATRIEME PARTIE : CONTROLE D'ACCES

Programmation des badges :

Les badges ATS1470 ou les jetons ATS1471 sont vierges. C'est l'installateur qui les programme entièrement par TITAN et le programmeur de badge ATS1621 connecté sur le port série du PC.

Les lecteurs de badge ATS1190 / 1192 sont raccordés sur le bus et sont entièrement vierges. Ils doivent être codés en binaire par une **carte de configuration** programmée par l'installateur avec le programmeur.

Ce qu'il faut programmer :

Côté badge :

Il faut programmer dans chaque badge:

- 1 **numéro utilisateur** propre à chaque badge.
- 1 **code site** commun à tous les badges du site en question.
- 1 **code secret** commun à tous les badges du site.

Côté lecteur de badge :

Il faut programmer dans le lecteur de badge :

Le **code site** ci-dessus

Le **code secret** ci-dessus

L'**adresse binaire** du RAS qui sera faite par une carte de configuration.

Côté programmeur de badge :

Le **code site** ci-dessus

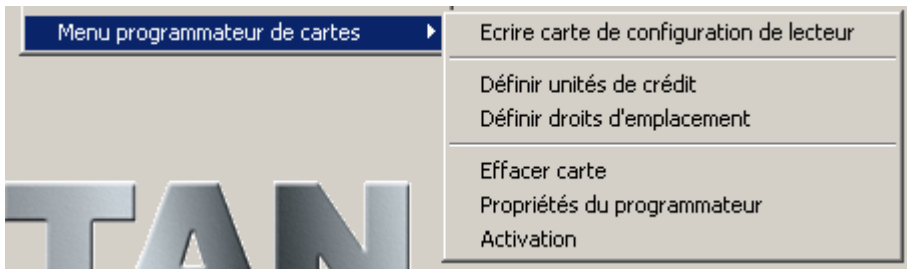
Le **code secret** ci-dessus

Ainsi, l'ensemble 'carte, lecteur, programmeur' sera verrouillé par le **code site** et le **code secret**.

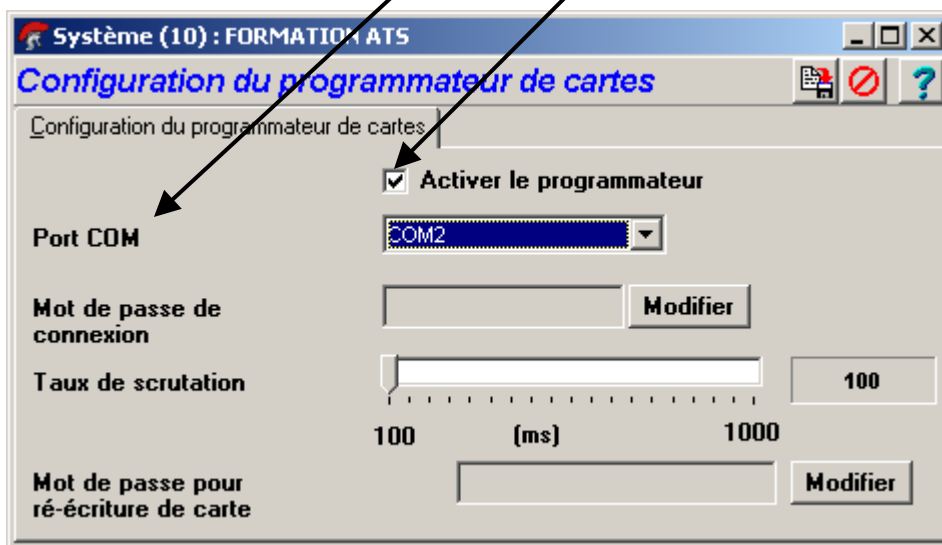
Première étape:

Mise en œuvre du programmeur sur TITAN:

- Raccorder le programmeur sur le port série du PC.
- Il faut indiquer à TITAN sur quel port trouver le programmeur ;
- Ouvrir TITAN, dérouler le menu **Admin** et dans le sous-menu **Menu programmeur de cartes** choisir l'option **Activation**:



Sélectionner le port série (**Port COM**) du PC sur lequel est raccordé le programmeur. Cocher la case '**Activer le programmeur**' et enregistrer.

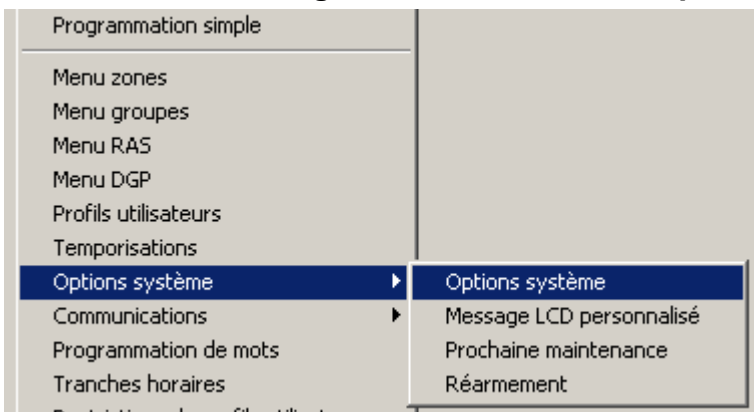


Le programmeur est alors en communication avec TITAN.

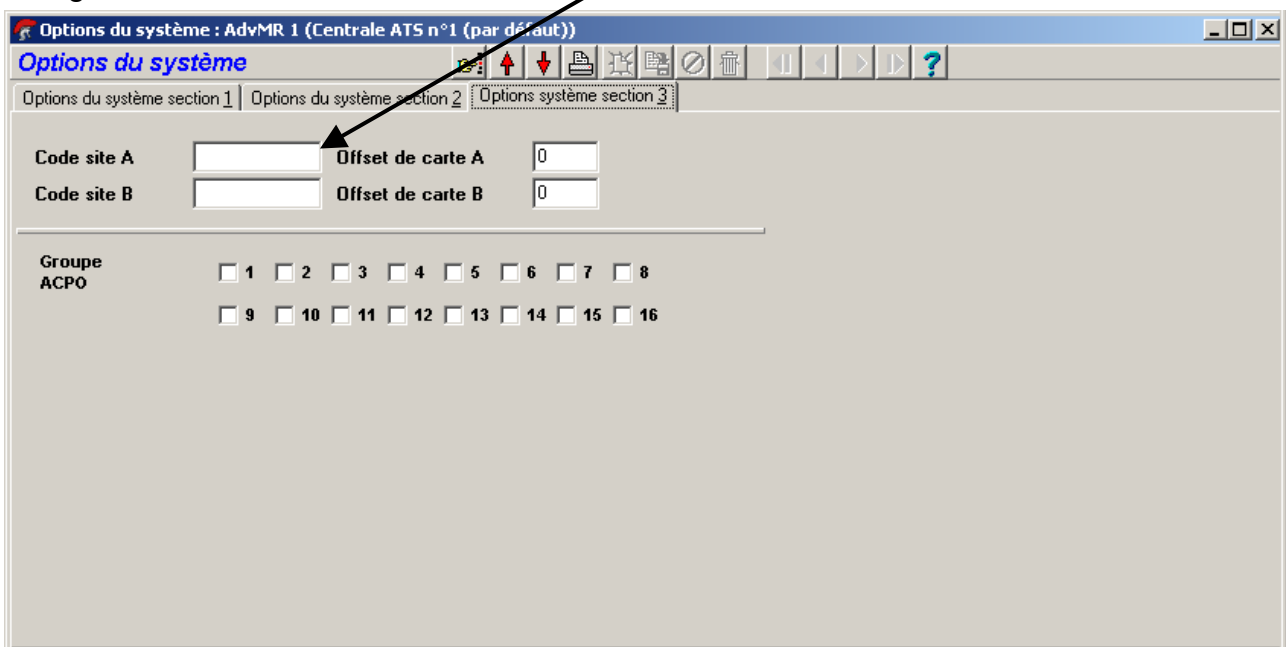
Deuxième étape:

Programmation du code site:

Dérouler le menu **Programmation centrale / Options système / Options système:**



Afficher le troisième onglet et mettre le **code site** désiré à 6 chiffres, exemple 001234 puis enregistrer.

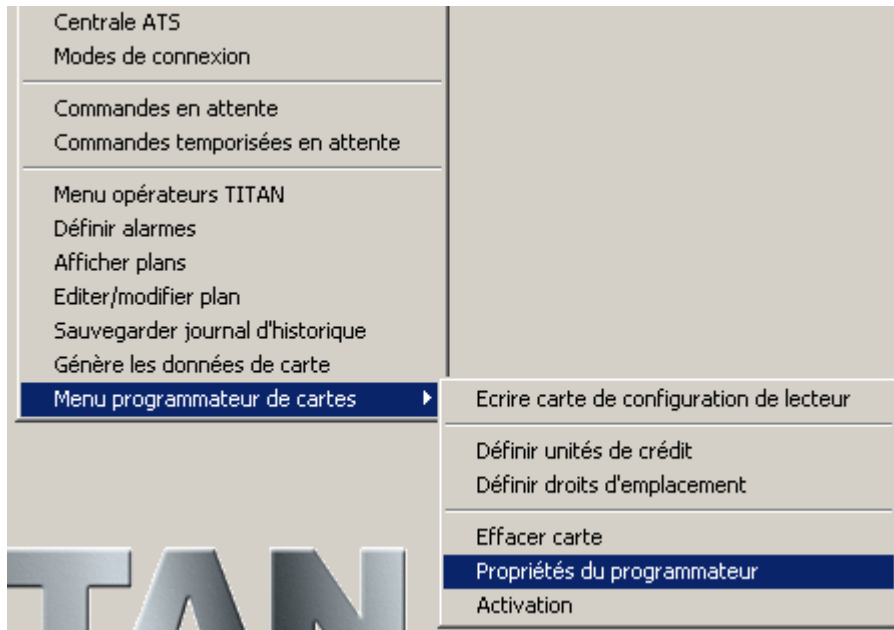


Ce code site est propre à l'installation en cours !

Remarque : Les codes site ne peuvent pas dépasser la valeur 2047.

Création du code secret:

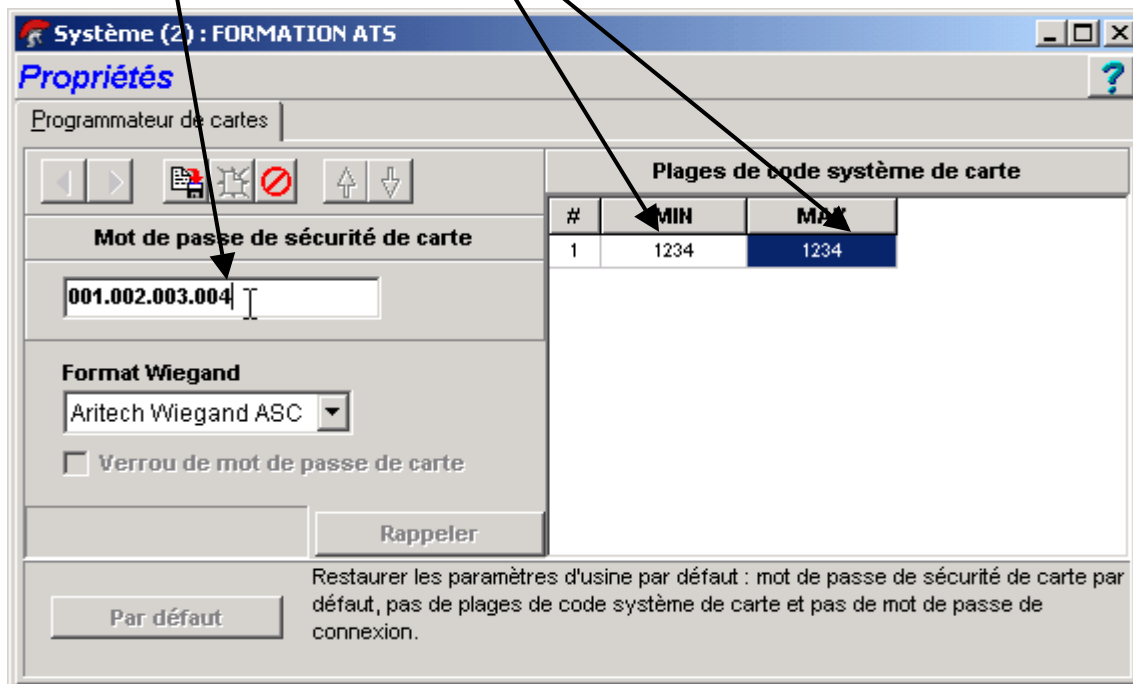
Dérouler le menu **Admin / Menu programmeur de cartes / Propriétés du programmeur**:



Entrer ici le **code secret** désiré sous la forme WWW.XXX.YYY.ZZZ, exemple **001.002.003.004**. (valeur à ne pas dépasser :127.127.127.127)

Confirmer à droite le **code site** 001234 précédemment rentré.

Enregistrer ensuite.



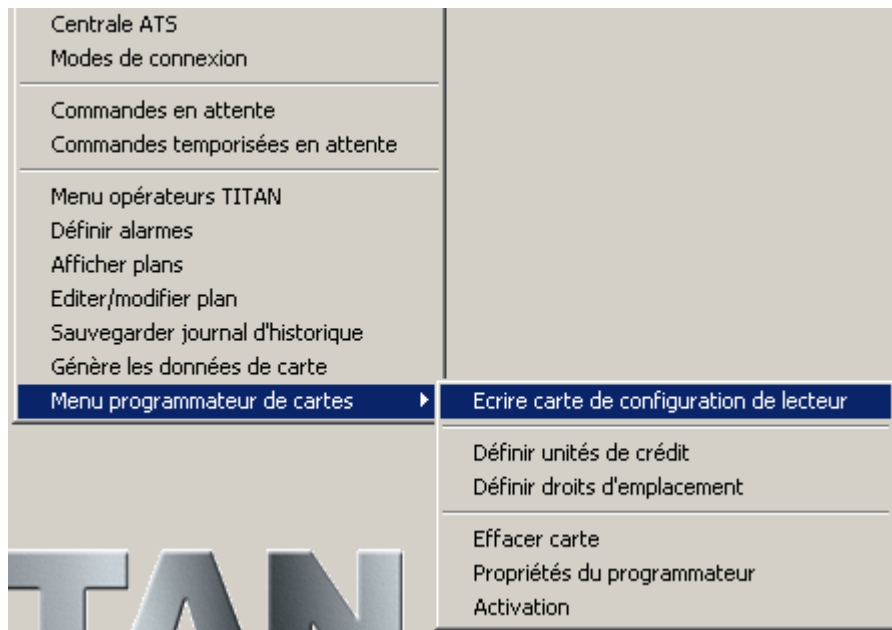
Le programmeur va maintenant pouvoir programmer des badges avec le code site 001234 et le code secret 001.002.003.004.

L'installation sera ainsi entièrement sécurisée.

Ne perdez pas ce code sous peine de ne pouvoir relire une carte ultérieurement !

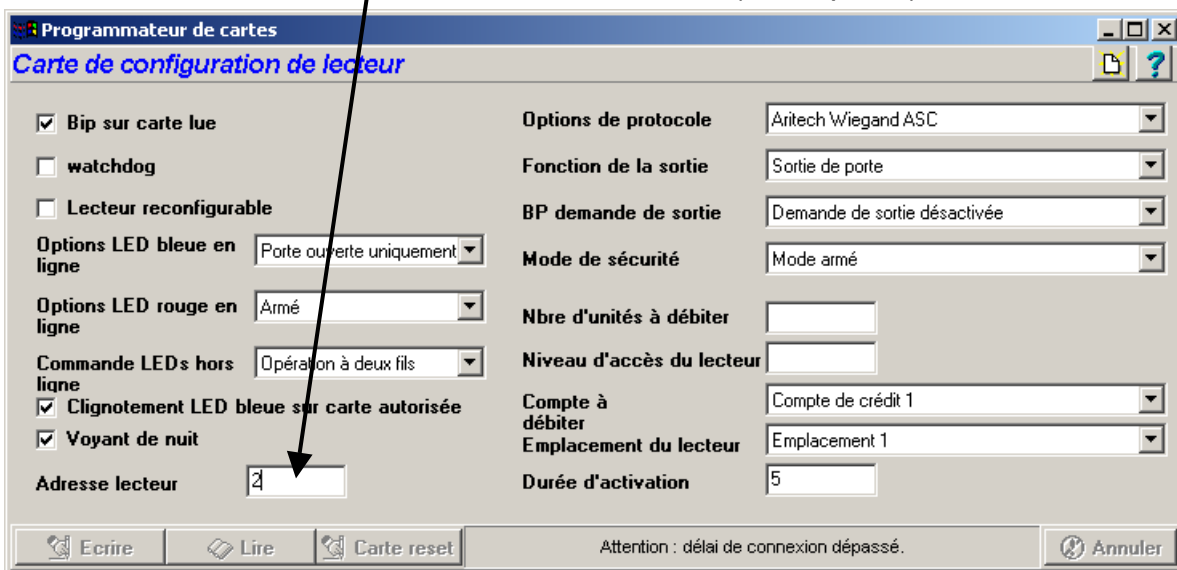
Création de la carte de configuration de lecteur:

Dérouler le menu **Admin / Menu programmeur de cartes / Ecrire carte de configuration de lecteur**:



L'affichage suivant apparaît alors :

Entrer ici l'**adresse binaire** où se trouve le lecteur. (exemple 2)



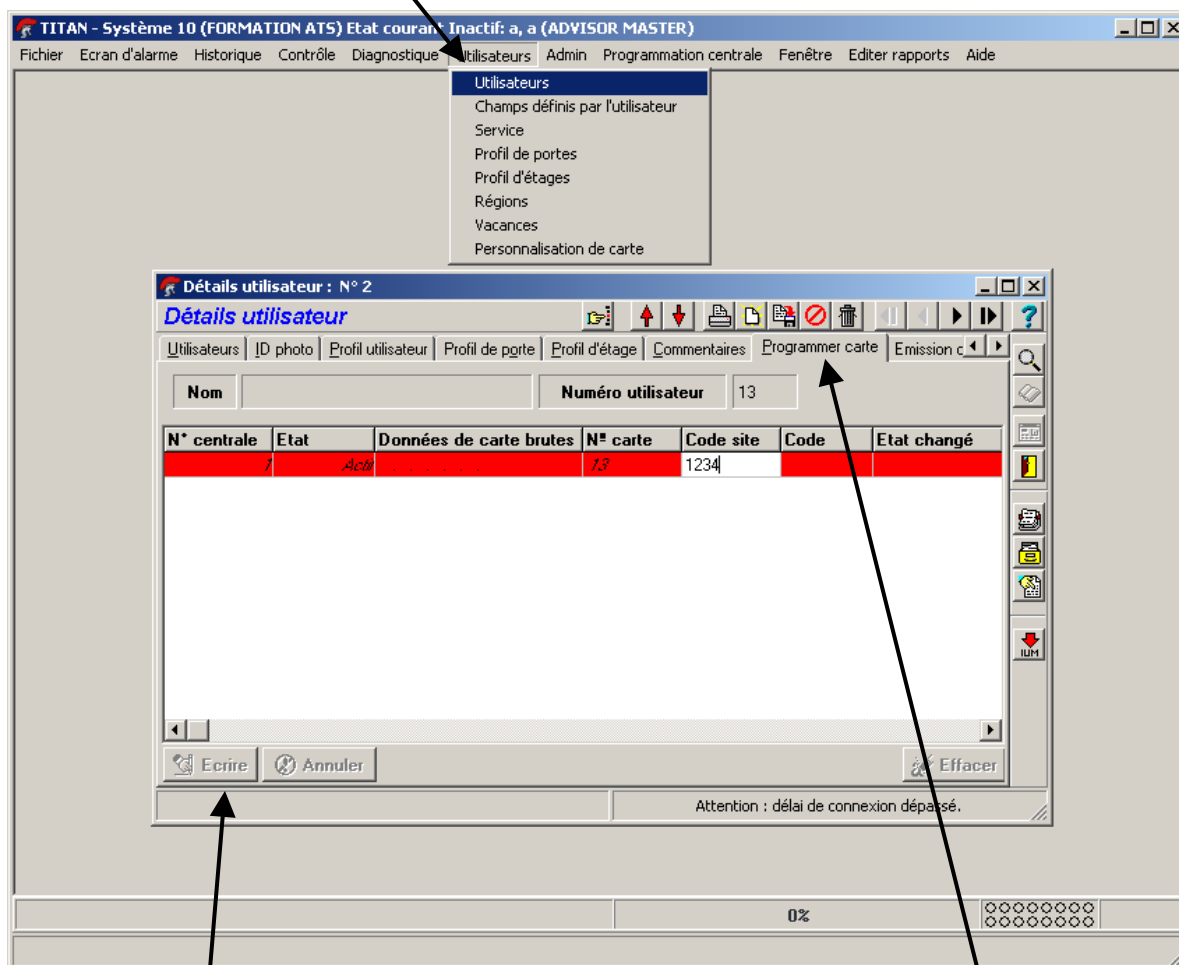
Placer une carte vierge sur le programmeur puis cliquer sur '**Ecrire**'.

Le message '**Ecriture réussie**' apparaît en bas de l'écran.

Il faut maintenant approcher ce badge devant le lecteur qui va émettre une série de 3 bips confirmant que le lecteur aura l'adresse 2, et ne lira que les cartes de code site 001234 et de code secret 001.002.003.004.

Troisième étape: programmation des badges

Ouvrir la fenêtre suivante:



- Créer un nouvel utilisateur, (ici le 13) et aller sur l'onglet '**Programmer carte**'.
- Cliquer sur '**Ecrire**'.
- Poser la carte sur le programmeur ;
-

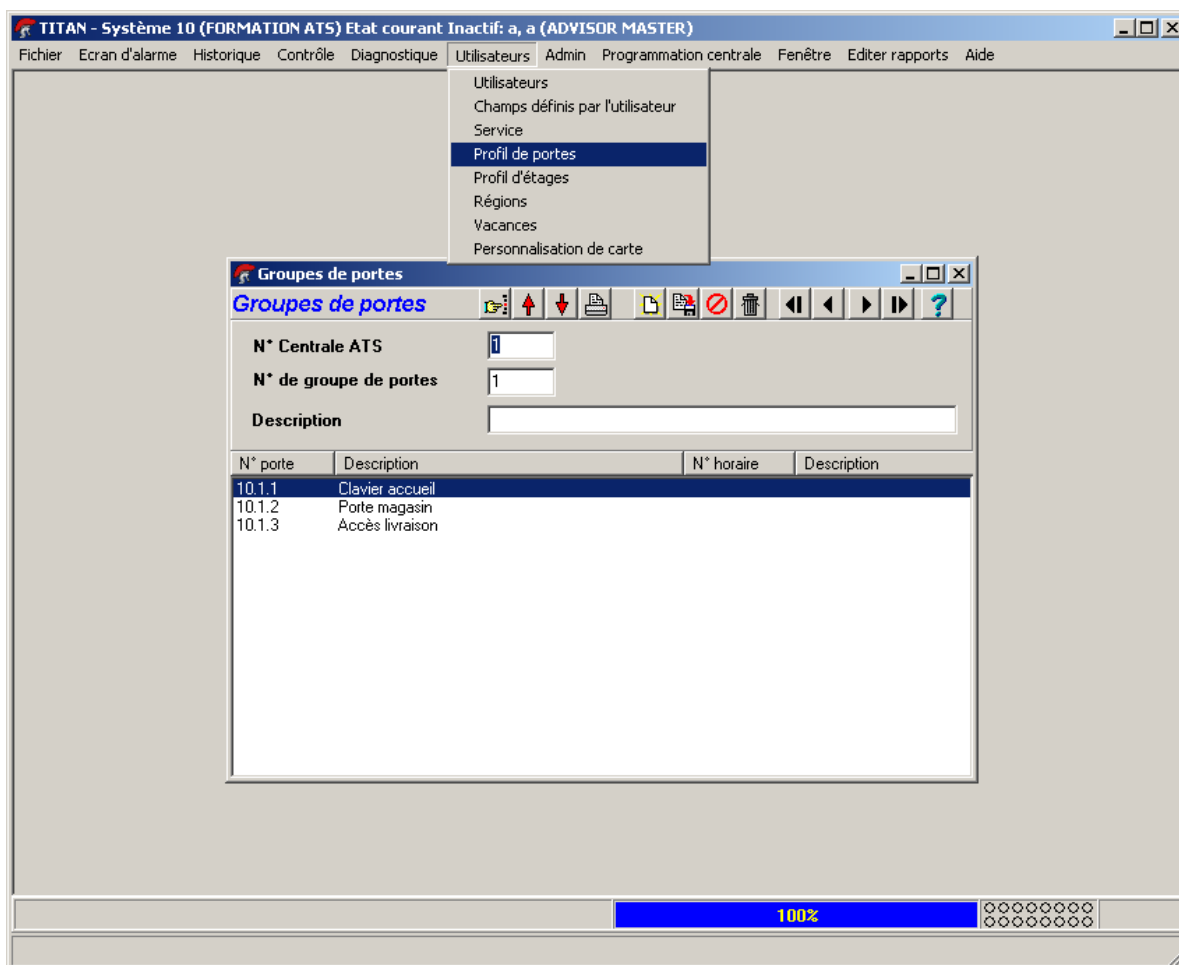
Le message '**Ecriture réussie**' apparaît alors.

La carte est programmée en tant qu'utilisateur 13 avec le code site 1234 et le code secret 001.002.003.004.

Il ne reste plus qu'à programmer les droits d'accès de ce badge, lui indiquer où et à quelle heure il pourra badger. Il faut passer par le menu **groupe de portes**.

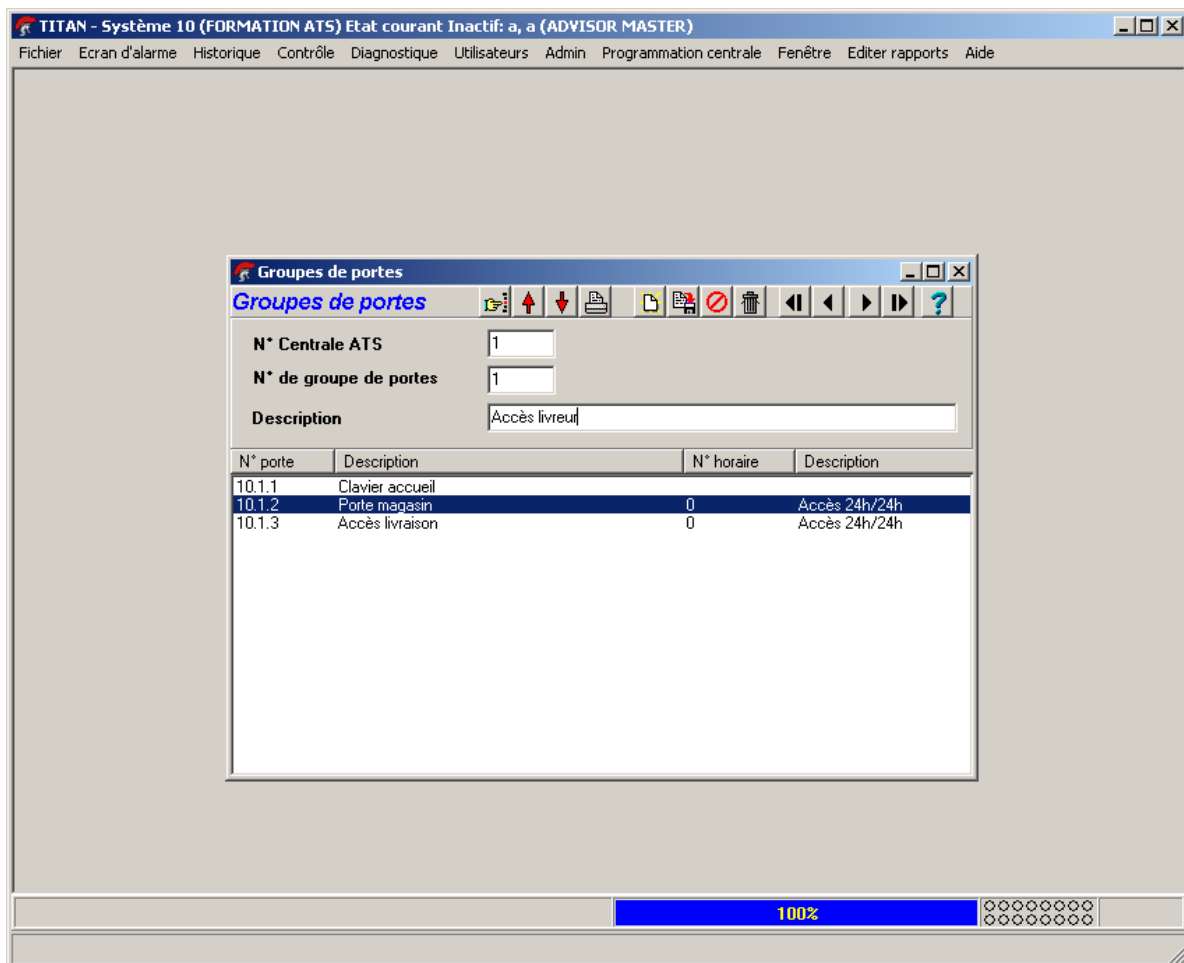
Quatrième étape: création du profil de portes

Ouvrir la fenêtre suivante:



Il suffit de créer un profil de portes (128 disponibles), et d'affecter aux portes désirées l'horaire voulu. (en double cliquant sur la porte, les horaires préprogrammés apparaissent)

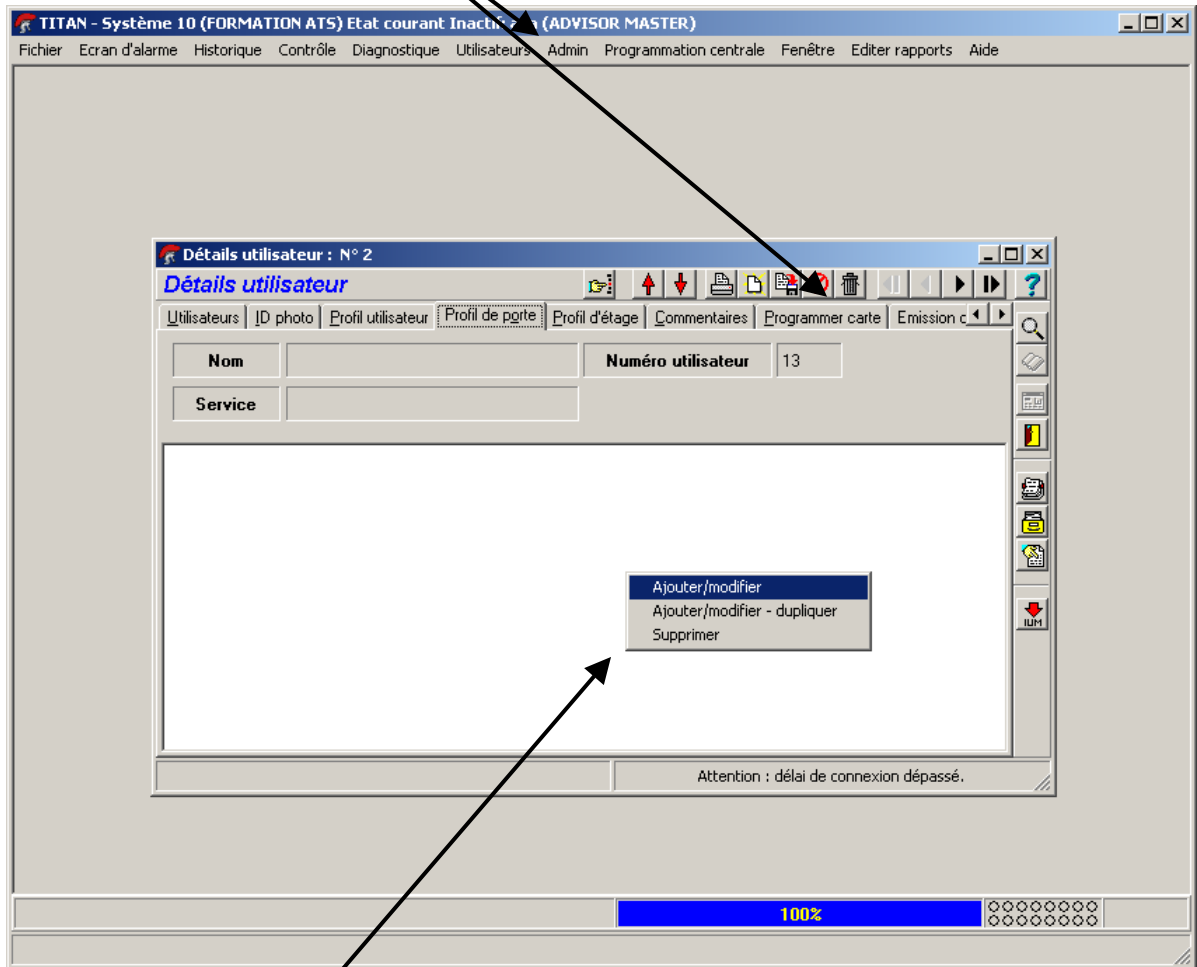
Ce profil de porte sera ensuite affecté à l'utilisateur 13.



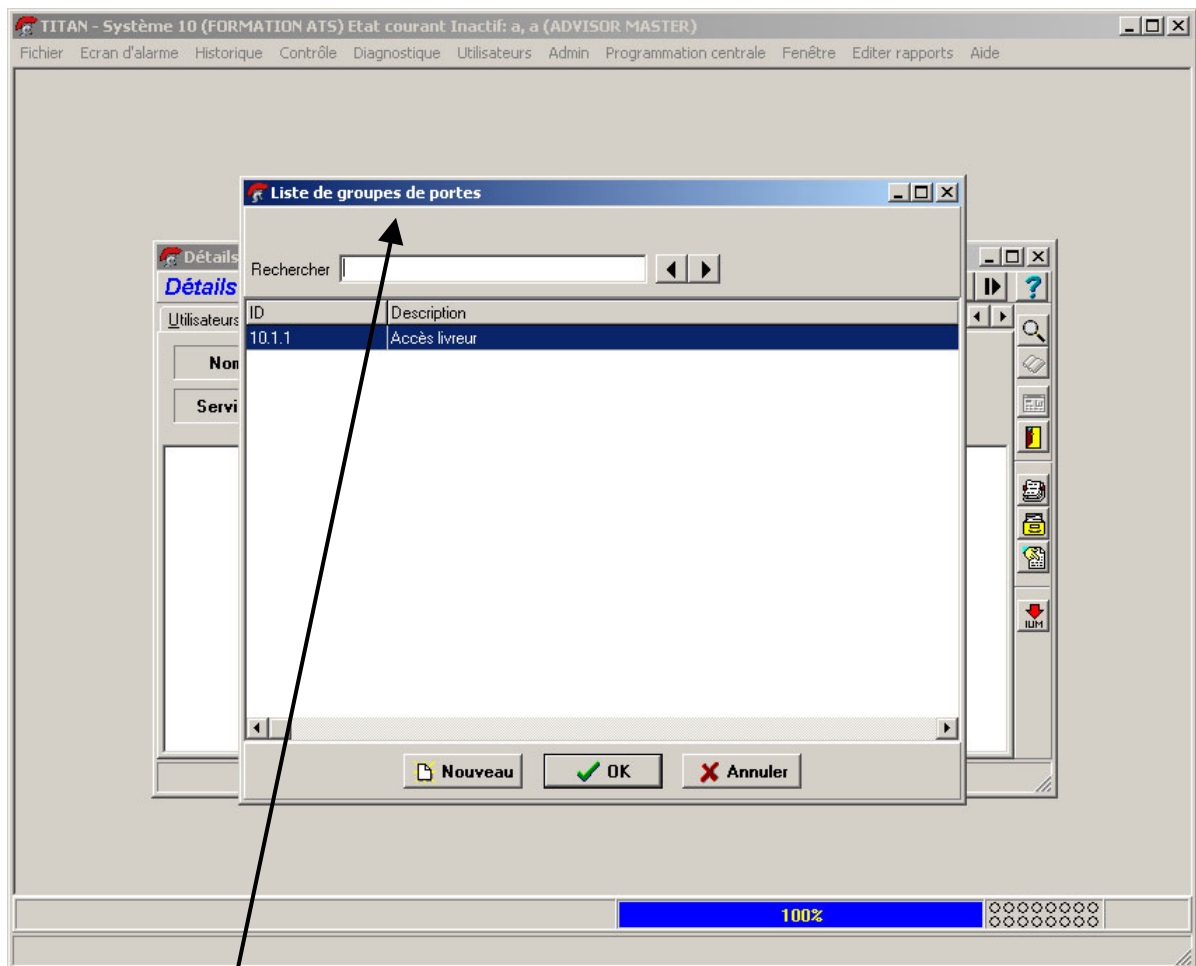
Dans cet exemple, le profil de portes 1 'Accès livreur' donnera accès aux portes numéro 2 et 3 et ce 24h/24. Aucun accès en revanche à la porte 1.

Il ne reste plus qu'à affecter le profil de portes 1 'Accès livreur' au badge désiré.

Ouvrir la fenêtre suivante :

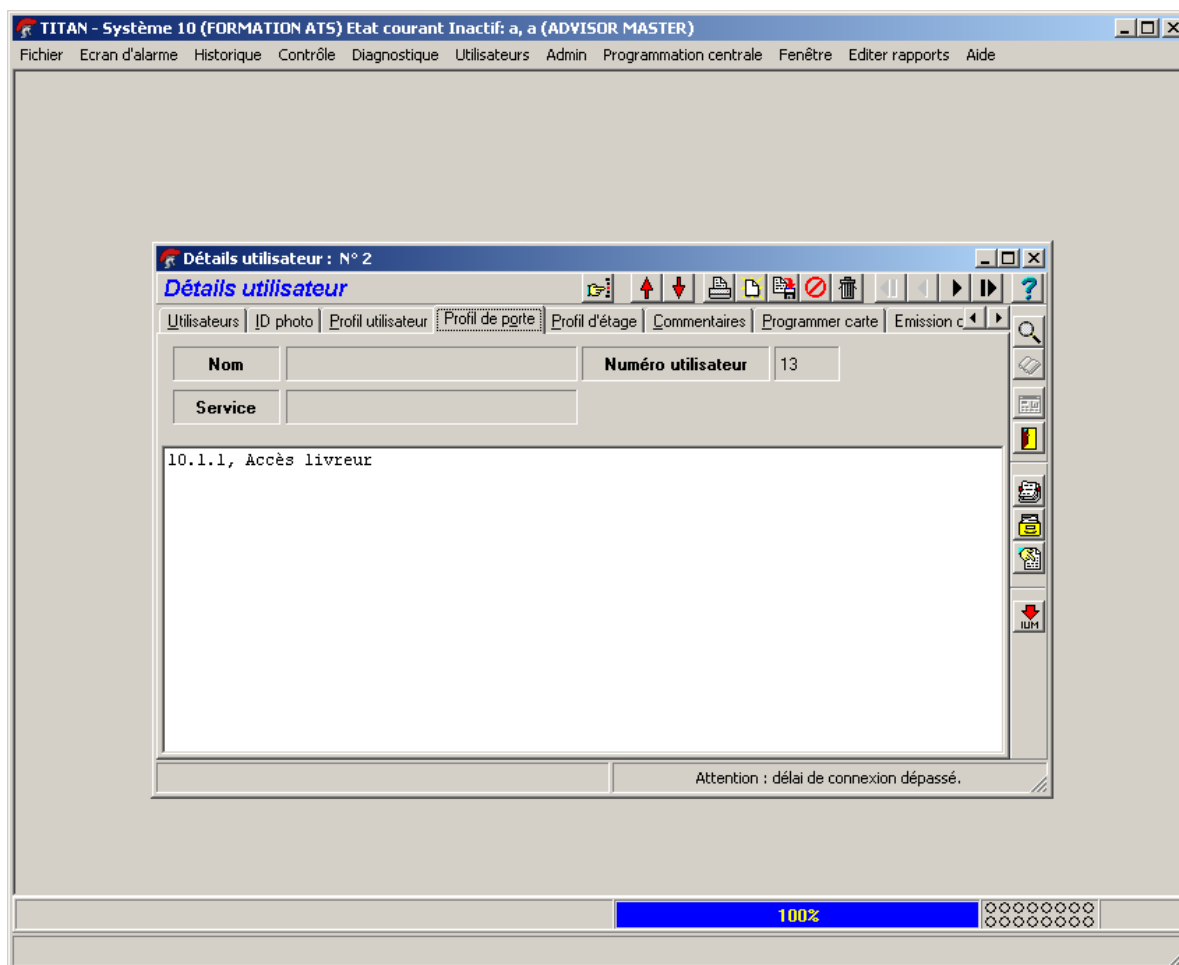


Cliquer avec le **bouton droit** de la souris :



La liste des profils de portes apparaît :

Double cliquer sur celui désiré :



Il ne reste plus qu'à sauvegarder.

L'utilisateur 13 est affecté au profil de porte 1.

Le système est opérationnel.

Nous espérons que ce support de stage premier module a répondu à vos attentes.

N'hésitez pas à consulter les autres notices fournies avec chaque centrale, à savoir notice d'installation, et d'utilisation.

Le **manuel de programmation complet** est disponible sous la référence **ATSPM4002**.